

Taller:

Calibración para el uso de las rúbricas

Etapa 1: Organizar el proceso

Material de apoyo para los equipos pedagógicos



Contenidos

- Objetivos
- Recomendaciones para el taller
- Recordemos:
 - ¿Qué es el DIA Educación Parvularia?
 - ¿Qué son las rúbricas?
- Ejercicio inicial
- Confiabilidad y calibración: una meta que alcanzar en la evaluación
 - Paso 1: Lograr acuerdo en cuanto al contenido de la rúbrica
 - Paso 2: Aplicación conjunta de la rúbrica usando el mismo ejemplo
- Manos a la obra: calibración
- Ticket de salida





Objetivos

- › Relevar la importancia de la **confiabilidad** en el proceso de evaluación.
- › Comprender la importancia de la **calibración** en el uso de las rúbricas para alcanzar la confiabilidad en el proceso evaluativo.
- › Poner **en práctica lo aprendido sobre calibración** en las rúbricas de evaluación del DIA Educación Parvularia.

Recomendaciones para el taller



- **Indicaciones:**

- Designar a una persona o más para revisar con anticipación el material y guiar el taller.
- Pueden participar todas las personas que formen parte del equipo pedagógico, es decir, educadoras, técnicos o coeducadoras, y que estén involucradas en la implementación del DIA Educación Parvularia, especialmente aquellas que realicen documentación pedagógica y tengan interacciones con guaguas, niños y niñas.
- El equipo pedagógico debe elegir una rúbrica para realizar el ejercicio práctico final.

- **Recursos necesarios:**

- Una copia impresa de este documento para la persona que guiará el taller.
- Esta presentación en PowerPoint lista para mostrar.
- Un espacio cómodo y agradable para las y los participantes.

- **Tiempo estimado:**

- Se requieren 90 minutos para la implementación del taller.

Recordemos:

¿Qué es el DIA Educación Parvularia?



El Diagnóstico Integral de Aprendizajes de Educación Parvularia es una herramienta de implementación voluntaria para la evaluación formativa y auténtica del desarrollo y aprendizaje de los niños y las niñas de los Niveles de Sala Cuna, Medios y Transición.

Sus resultados son para el uso interno del centro educativo y tienen como objetivo apoyar la toma de decisiones informada de los equipos pedagógicos y director (ra), y aportar en la mejora continua de las oportunidades educativas que se brindan en educación parvularia.

¿Qué son las rúbricas?



El DIA Educación Parvularia se basa en el uso de rúbricas, a partir de las cuales se evalúan distintos Objetivos de Aprendizaje que forman parte de los Núcleos de Aprendizaje de las Bases Curriculares del nivel.

Las rúbricas contienen tres niveles de desempeño: desarrollando, consolidando e integrando. Cada uno describe cómo el aprendizaje en cuestión progresa hasta completar el objetivo. Este progreso se observa mediante distintos criterios como la autonomía y dificultad del contexto, entre otros.

Ejemplo de los niveles de desempeño de las rúbricas

Integrando	Consolidando	Desarrollando
En situaciones cotidianas, al interactuar con pares cercanos y personas adultas, la guagua, el niño o la niña:		
Expresa oralmente sus necesidades e intereses empleando una combinación de dos o más palabras con significado conocido, aunque sea(n) pronunciada(s) de manera no convencional ¹ .	Expresa oralmente sus necesidades e intereses empleando al menos una palabra con significado conocido, aunque esta sea pronunciada de manera no convencional ² .	Expresa oralmente sus necesidades e intereses emitiendo vocalizaciones ³ , balbuceos y gestos.

- 1 Algunas pronunciaciones de palabras no convencionales pueden ser "Mi tote", si quiere decir "Mi coche", "Muy llico", si quiere decir "Muy rico", entre otras.
- 2 Cuando se indica que el niño o la niña pronuncia una palabra de manera no convencional, se refiere a que utiliza una forma propia para expresar una palabra, que no responde a los sonidos estándares para esa palabra, mostrando su intención comunicativa. Por ejemplo, el niño o la niña puede decir "Eche", si quiere decir "Leche"; "Ma", si quiere decir "Más", "Tota", si quiere decir "Pelota", entre otros.
- 3 Las vocalizaciones son los sonidos producidos con vocales abiertas, como "aaaa", "eeee", "oooo" y otros sonidos tales como "mmm".

Ejercicio **inicial**



Una vez revisadas las rúbricas disponibles para el proceso 2026, responda de forma individual y luego comparta con el grupo.

– Tiempo: 20 minutos

- **¿Qué pensaba antes sobre las rúbricas?**
- **¿Qué pienso ahora sobre las rúbricas?**
- **¿A qué desafíos puedo enfrentarme al usar las rúbricas?**

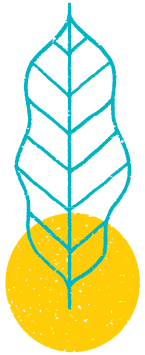
► **Atención:** la persona guía debe intentar hacer relaciones entre las percepciones y desafíos que se van compartiendo.



Confiabilidad y calibración: una meta que alcanzar en la evaluación



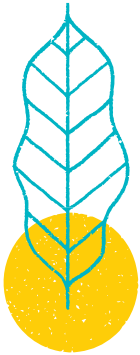
¿Qué es la **confiabilidad** y cuál es su importancia en el **proceso evaluativo**?



La confiabilidad es la medida en que un instrumento de evaluación, aplicado en iguales contextos, obtiene los mismos resultados de manera sistemática. Es decir, ante los mismos datos, sin importar el momento o la persona que aplique el instrumento, se obtendrán los mismos resultados.

Cada rúbrica es un instrumento que ayuda a evaluar, es decir, a valorar el desempeño que se expone en los datos que se recogen (registros descriptivos, fotos, videos, etc.). Para que la evaluación sea CONFIABLE, las personas que aplican una misma rúbrica deben entenderla de la misma manera. Por el contrario, si una persona fuera más exigente y otra menos, los resultados no tendrían confiabilidad, por ende, no se podría creer en esa evaluación.

¿Qué papel juega la **calibración**?



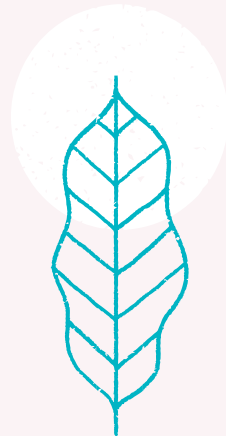
Para lograr la confiabilidad, en los procesos de evaluaciones masivas u oficiales, se desarrolla una **calibración**. En palabras simples, se trata de lograr acuerdo entre quienes aplican el instrumento. Para ello, se realizan, al menos, dos pasos:

Paso 1: Lograr acuerdo en cuanto al contenido de la rúbrica.

Paso 2: Aplicación conjunta de la rúbrica con el mismo ejemplo.

En las siguientes láminas, exploraremos cada uno de los pasos con ejemplos y recomendaciones que ayudarán a agilizar el proceso.

> Paso 1.



Lograr acuerdo en cuanto al contenido de la rúbrica

Este paso busca que quienes aplican la rúbrica entiendan lo mismo de ella. Entonces, **deben revisarla** conjuntamente, **deteniéndose para discutir** y asegurarse que todos y todas comprenden; y **tomando notas** en la misma rúbrica para recordar los acuerdos conversados.

> **Actividad:** lean en conjunto el siguiente ejemplo de un equipo que aborda una rúbrica, para reflexionar cómo se desarrolla el Paso 1.



> Paso 1 / Ejemplo

Una sala cuna y jardín infantil de un SLEP se prepara para aplicar el DIA Educación Parvularia. En total, el centro cuenta con tres equipos: dos para nivel medio (menor y mayor) y uno para sala cuna.

En esta ocasión, se junta a trabajar el equipo de la Sala Cuna Heterogénea, compuesto por una educadora y dos técnicos. Ellas abordarán el desarrollo de la Expresión oral, de modo de poder reflexionar respecto del nivel de desarrollo de los y las guaguas y las estrategias que podrían construir para ayudarlos/as a avanzar en este.

Para esto, se juntaron con la rúbrica de Expresión Oral impresa. Fueron leyendo en voz alta desde el título de la rúbrica y luego cada nivel de desempeño de izquierda a derecha. También leyeron los ejemplos y las consideraciones para su aplicación. Cuando leyeron el Objetivo de Aprendizaje asociado, se presentó el siguiente escenario:



Educadora 1: *Creo que el objetivo de las Bases Curriculares nos pide que centremos nuestra atención en lo que verbalizan los niños y niñas. ¿Están de acuerdo con mi interpretación?*

Técnico 1: *Sí, pero me llama la atención que pareciera que no es cualquier verbalización. ¿Se acuerdan que el Objetivo de Aprendizaje 1 es de expresión también?*

Técnico 2: *Sí, tienes razón. El OA 1 es más general, pero este...*

Educadora 1: *Habla de la combinación de palabras y gestos, el uso de palabra-frase y las frases simples.*

Técnico 1: *¡Qué interesante! No había notado que este tenía un foco, parece... ¿como de que digan palabras y combinaciones de palabras?*

Técnico 2: *Así es. Yo creo que todas sabemos lo que es un gesto (hace caras, como de pena, risa, etc.) y también una palabra, como "palabra", jejeje.*

Técnico 1: *Sí, yo creo que las frases son las combinaciones de palabras. Pero no me acuerdo tan bien de "palabra-frase".*

Técnico 2: *Yo me acuerdo de una capacitación que tuvimos una vez y nos hablaron de cuando los bebés dicen "lota" y no solo están significando "pelota", sino que tienen más significados en esa palabra, como "Dame pelota". Eso debe ser.*

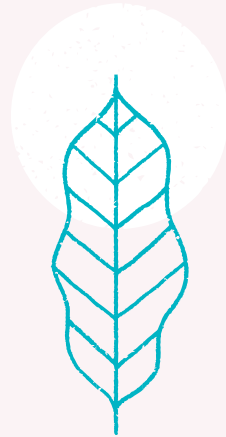
Educadora 1: *¡Toda la razón! ¡Qué bueno que lo recordaste! Eso debe ser. Entonces, creo que podríamos acordar que acá miraremos cuando los niños expresan con gestos, con palabras, palabra-frase o frases. ¿Entendemos todas lo mismo o queda alguna duda?*

> Paso 1 / Recomendaciones



- Es importante que todo el equipo que aplique el instrumento se reúna y lea en conjunto y en voz alta la rúbrica.
- A veces nos resulta difícil admitir que no entendemos algo. Lo que nos lleva a afirmar que comprendemos cuando, en realidad, no hemos captado completamente el concepto. Por esto, es importante que la persona responsable de guiar el taller indague en las respuestas, preguntando: “¿qué quiere decir esto?”, y espere que voluntariamente alguien responda. Asimismo, puede preguntar: “¿qué características deberíamos observar en esta o este niño para situarlo en **este nivel de progreso** y no en otro?”. Esta última interrogante proporciona una comprensión más clara de lo que realmente se ha entendido.
- Hay que recordar que esta instancia no es una evaluación para mostrar quién sabe más o menos. Es un momento de trabajo colaborativo, por lo que todas y todos debemos comprender lo mejor posible.
- Cuando se termine de discutir un concepto, es importante chequear que todos hayan entendido el consenso logrado, y que lo hayan registrado en sus rúbricas o material personal.

> Paso 2.



Aplicación conjunta de la rúbrica usando el mismo ejemplo

En el Paso 2, pondremos en acción nuestra comprensión. Una vez finalizada la discusión, acordados y comprendidos los conceptos clave, como equipo nos reuniremos para aplicar la rúbrica en, al menos, un registro de observación que describa lo que el (la) párvulo(a) hizo durante el periodo de observación pedagógica.

Todo el equipo debe trabajar con el mismo registro, de modo que una vez aplicada la rúbrica de manera individual, se pueda cotejar lo que cada persona puso y se discutan las diferencias llegando a un acuerdo.



> Paso 2 / Ejemplo

Luego de haber logrado una comprensión en conjunto de la rúbrica, el equipo planificó hacer un simulacro de observación y registro al día siguiente, y fijaron una nueva reunión para el viernes. Cuando se juntaron nuevamente, cada una tenía un registro de observación de una guagua. Decidieron tomar uno al azar, le sacaron una foto con su celular y cada uno(a) analizó de manera individual el registro, aplicando la rúbrica correspondiente.

El registro que analizaron fue el siguiente; además, usaron la Bitácora disponible en la web del DIA:

Núcleo: **Lenguaje verbal**

Nombre del niño o niña: Paulina

Rúbrica 7. Expresión Oral

OA2. Expresar oralmente sus necesidades e intereses, mediante la combinación de palabras y gestos, el uso de palabra-frase y progresivamente el empleo de frases simples.

En la Sala Cuna, antes del almuerzo, se realiza una lectura del “Cuento del Osito”, de Anthony Browne. Comienzan 12 guaguas, acompañadas de las 2 técnicos. Después, una técnico junto a 6 guaguas se van a otra mesa a dibujar. Entre los 6 guaguas que se quedan está Paulina. Al abrir la primera página, Paulina dice: “osho, osho, osho”. La educadora lee. Al cambiar de página, Paulina ve un dibujo y dice: “eta, eta”. Se pone las manos frente a la boca y hace un ruido “piuuu”.

Otro día, mientras todos y todas juegan en distintos rincones, Paulina se acerca a una de las adultas y dice: “pipí”. La adulta contesta: “¿quieres hacer pipí o te hiciste pipí?”. La niña muestra y toca su pañal. Técnico: “mmm, parece que te hiciste pipí. Vamos al baño”.

Una vez que todo el equipo aplicó la rúbrica, fueron diciendo en voz alta los niveles seleccionados. Una persona había puesto a Paulina en el nivel “Integrando” y las otras en el nivel “Consolidando”, por lo que debieron argumentar sus posturas.



Técnico 1: Bueno, yo puse a Paulina en “Integrando”, porque se expresa muy bien para lo chiquitita que es”.

Educadora 1: Pero recuerda que el foco que tenemos que observar es más específico. Hay que colocarle atención a las palabras que dice y a sus gestos. ¿Qué palabras anotaron?

Técnico 2: Yo anoté osho en vez de oso, eta en vez de trompeta y pipí.

Técnico 1: Claro, pero igual se entiende que dice “quiero pipí”

Educadora 1: Tú misma dices que “se entiende”, pero si vemos el registro, ella no lo dice, sino que la técnico la interpreta. Y, claro, Paulina muestra su pañal y todo, pero no dice la frase propiamente tal.

Técnico 1: ¡Oh, sí! Yo me quedé con la sensación no más, pero es verdad.

Educadora 1: Entonces, Paulina dice palabras aunque no con su forma convencional, pero no dice dos o más palabras juntas. Si leo en el nivel Integrando dice que deben ser dos o más, pero no es el caso. ¿Quedamos en Consolidando?

Técnicos 1 y 2: siiii, totalmente de acuerdo.

> Paso 2 / Recomendaciones



- Es importante que todo el equipo se reúna para aplicar el Paso 2, facilitando el diálogo.
- Es crucial que cada integrante participe activamente. Si solo algunos(as) lideran la conversación y otros(as) asienten, podrían pasarse por alto errores o dudas importantes. Se debe fomentar un ambiente de confianza para compartir cómo están aplicando las rúbricas y puedan calibrarse como equipo.
- Es esencial recordar que esta es una oportunidad de colaboración, para que comprendamos lo mismo al momento de aplicar la rúbrica.
- Corroborar con cada integrante que se ha comprendido el nivel, la razón por la que la evidencia queda en este nivel y la manera de aplicar la rúbrica.



Manos a la obra: calibración



> Proceso de calibración en el uso de una rúbrica

Para este ejercicio es necesario que algunos (as) participantes tomen previamente registros de lo que ocurre en la sala o patio con respecto a un Objetivo de Aprendizaje seleccionado. Una vez reunidos nuevamente, es tiempo de calibrar:



1. Elegir la rúbrica correspondiente según el OA.
2. Seleccionar un registro de observación para trabajar con la rúbrica, basta con uno para este ejercicio.
3. Leer la rúbrica en voz alta y en conjunto, deteniéndose para discutir y/o aclarar conceptos, tomando notas de los consensos o de la forma en que todos y todas comprenden un concepto o idea.
4. Aplicar la rúbrica individualmente al registro colectivo.
5. Discutir su evaluación con evidencias del o los registros y la rúbrica.
6. Llegar a un consenso en cuanto al nivel que se le asignará a la guagua, niño o niña, según el registro observado.
7. Si tiene alguna duda se sugiere revisar las cápsulas de profundización de la rúbrica escogida.

Recuerden que como equipo pedagógico deben realizar la calibración de cada rúbrica que utilicen.

> Ticket de salida



Una vez terminado el ejercicio, responde de forma individual y luego comparte con el equipo pedagógico.

– Tiempo: 20 minutos.

- **Escribe tres aspectos positivos y uno negativo del proceso de calibración en el uso de una rúbrica.**
- **¿Que aprendimos de este proceso?**

Gracias por participar en este taller.
¡Les deseamos mucho éxito en su implementación!





agenciaeducacion.cl